



PAC

PLAN DE APADRINAMIENTO DE COOPERATIVAS
Programa de Recuperación de Envases Plásticos (PET)

CATEGORÍA 2.4: Sustentabilidad Ambiental

**Título: Plan de Apadrinamiento de Cooperativas.
Programa de Recuperación de Envases Plásticos
(PET)**

COMPAÑÍA:

COCA-COLA ANDINA ARGENTINA

GERENCIA COMERCIAL

ENRIQUE PÉREZ ESTÉVEZ

Gerente de Asuntos Públicos y Comunicación



a) INTRODUCCIÓN



1- La Compañía: El Grupo Andina y Coca-Cola Andina Argentina

Coca-Cola Andina produce y distribuye los productos licenciados por The Coca-Cola Company en Argentina, Brasil, Chile y Paraguay, en territorios franquiciados que atienden a casi 52 millones de habitantes. Se posiciona como el 2° embotellador de Coca-Cola en América del Sur y está entre los 3 mayores en América Latina.

Es el único productor de gaseosas de Coca-Cola en Paraguay, el mayor productor en Chile y el segundo mayor productor en Brasil y Argentina.

Dentro de las bebidas licenciadas por The Coca-Cola Company, produce y distribuye bebidas carbonatadas, jugos de fruta, agua mineral y purificada, aguas saborizadas, bebidas isotónicas y energéticas, cervezas en Brasil y sur de Argentina, además de licores en el sur de Chile.

Embotelladora del Atlántico S.A., en adelante **Coca-Cola Andina Argentina**, es una de las franquicias del Grupo Andina.

Se posiciona como el segundo embotellador del país con 4500 colaboradores, 3 fábricas y 20 líneas de producción. Alcanza una población cercana a los 15 millones de consumidores, a través de 100.000 clientes, todos ellos dispersos en un territorio de más 1.900.000 km. comprendido por las provincias de Mendoza, San Juan, San Luis, Córdoba, Entre Ríos, Santa Fe, La Pampa, Neuquén, Río Negro, Chubut, Santa Cruz, Tierra del Fuego, además del Oeste de la Provincia de Buenos Aires.

En Coca-Cola Andina Argentina se opera con *altos estándares de calidad* y es por ello que la compañía se interesa e involucra con el *entorno ambiental y social* en el que desarrolla sus actividades. Así es que el 48% del volumen de sus ventas es de empaques retornables.

Cuenta con un comité de *RSE y Sustentabilidad* el cual se encuentra conformado por colaboradores de diferentes áreas y locaciones. Desde este *equipo interdisciplinario* se impulsan todas las acciones que tienen relación con la gestión sustentable, siendo la *sustentabilidad* una forma de hacer las cosas, intrínsecamente vinculada a nuestro modelo de negocios y expresamente declarada en nuestra visión y misión. (Anexo: 5)

Los tres grandes pilares que actúan como base de nuestras iniciativas y en los cuales trabajamos con un importante nivel de compromiso en los últimos años son Agua, Residuos y Comunidad:

- Reabastecemos al medio ambiente el 100% del agua que utilizamos en la elaboración de nuestros productos y reducimos su uso en todos nuestros procesos productivos. Apoyamos a importantes Organizaciones y Fundaciones en programas de conservación, acceso al agua potable y recupero del agua de lluvia. Así es que, en estos últimos años, en conjunto con Fundación AVINA logramos el recupero del reservorio de agua dulce de la Laguna Guanacache en Mendoza y la recuperación de la cuenca hídrica de La Calera en la provincia de Córdoba. Actualmente seguimos con estos proyectos además de asumir el compromiso junto a la Fundación Ruta 40, por medio del programa de acceso al agua segura en escuelas rurales del Sur y Litoral del país.
- Reciclamos el agua que utilizamos en nuestros procesos de producción en la planta de tratamiento de efluentes ubicada en la embotelladora de Montecristo.
- Realizamos donaciones de bebida a través de Banco de Alimentos, donamos el papel y las tapitas a la Asociación del Hospital Infantil de Alta Córdoba.



- Además, nos encontramos trabajando sobre el empleo inclusivo y al empoderamiento de la mujer. (Villa Revol, El Arca, Surcos, Portal de Belén)
- Así mismo, y reafirmando nuestra transparencia y compromiso con la comunidad, todos los años es publicado el Reporte de Sustentabilidad del embotellador en la página oficial de la compañía (www.koandina.com)
- Trabajamos y acompañamos a la Cooperativa “Los Carreros” en la gestión de recolección de residuos, capacitándolos en cuestiones de calidad, seguridad e higiene, como así también abasteciéndolos de elementos y herramientas de trabajo.
- Para el correcto tratamiento de residuos, ponemos a disposición Ecopuntos en grandes superficies, maratones y eventos de los cuales somos sponsors, y gestionamos el retiro de los residuos PET a través de la Cooperativa “Los Carreros” para su posterior segregado y reciclado.

Es por todo ello que en el mes de mayo de este año, ingresamos al Registro Único de Organizaciones de Responsabilidad Social (RUORES) del Ministerio de Desarrollo Social de la Nación.

2- Problema

Coca-Cola Andina Argentina se inspira en el optimismo y lo transmite a todos sus *públicos de interés*.

Esta inspiración ayuda al embotellador a crecer de manera sustentable, es decir, satisfacer las necesidades presentes, asegurando que las generaciones futuras puedan cumplir las suyas con igual *disponibilidad de recursos*.

Su desarrollo se basa en *conductas éticas* que guían toda su cadena de valor y la calidad en sus operaciones busca atender simultáneamente a clientes, consumidores, accionistas, empleados, proveedores y a la comunidad en general.

Por ello, no es casualidad que uno de los *objetivos* más importantes de Coca-Cola Andina Argentina es el de hacer una *diferencia positiva* en el bienestar de las comunidades, el ambiente y las personas.

De esta manera, la compañía se encuentra en la búsqueda constante de formas de contribuir con el desarrollo de las *comunidades* donde lleva adelante sus actividades, interesándose en la formación y educación de niños y jóvenes, la generación de oportunidades y la mejora de la calidad de vida de las personas.

Así es que Coca-Cola Andina Argentina se enfoca en hacer mucho más que presentar opciones sino que las impulsa, y para lograrlo se decide dar un paso más hacia adelante.

El Problema: Como es de público conocimiento, en Argentina, los *residuos sólidos urbanos* devienen en una problemática preocupante que tiene que ver con los basurales a cielo abierto, la salud, y las comunidades.

A nivel nacional existe un *diagnóstico crítico*, basado en un incremento en la generación de RSU, que particularmente en Córdoba y según la proyección presentada por la ENGIRSU pasará de 3780 a 4383 toneladas diarias del año 2015 al año 2020.

En Coca-Cola Andina Argentina tratamos a los materiales como un *recurso* valioso y no como un residuo, por eso los recuperamos y reutilizamos en nuestra Isla Ecológica, siendo la temática de los residuos uno de nuestros grandes pilares de trabajo.

Preocupados por esto, es que se comenzó a pensar en cómo elaborar un proyecto que englobe todos los aspectos importantes en un circuito cerrado y que sea de interés no sólo puertas adentro de la planta, sino que sumase a otros *actores externos*.

Allí nos convencimos de que involucrándonos y contagiando una iniciativa sustentable podríamos lograr un gran cambio en diferentes *niveles*: Social, laboral, sanitario, comunitario y ambiental de la siguiente manera:



Social: La formalización de Los Carreros como trabajadores y la inserción de los mismos al ámbito laboral cotidiano.

Laboral: Generación de empleo Verde

Comunitario: Involucrando y comprometiendo a varios actores relevantes para el logro del objetivo.

Ambiental y sanitario: La separación diferenciada del PET, reduce su deshecho en basurales a cielo abierto, disminuye la proliferación de enfermedades, además contribuye a la reutilización de estos residuos en pos del reciclaje.

Cultural: Creando el hábito sustentable en la comunidad.

3- Diagnóstico

La Cooperativa Los Carreros Ltda. nace en 1986 en el Barrio de Villa Urquiza, provincia de Córdoba por la necesidad de mejorar sus condiciones de trabajo, la calidad de vida de las familias de los cooperativistas, y la posibilidad de sumar un aporte al medio ambiente.

Motivados por la problemática antes descrita, en 2016 conocimos a los integrantes de la Cooperativa y realizamos un diagnóstico integral de la misma y de su funcionamiento.

En cuestiones de *herramientas*, higiene y seguridad existía una alta precariedad en el ámbito de trabajo, los cooperativistas no contaban con cintas transportadoras, rompían las botellas estrellándolas contra la pared, no tenían tráiler para la recolección, el lugar se encontraba sin la limpieza necesaria, y sin las condiciones óptimas de seguridad.

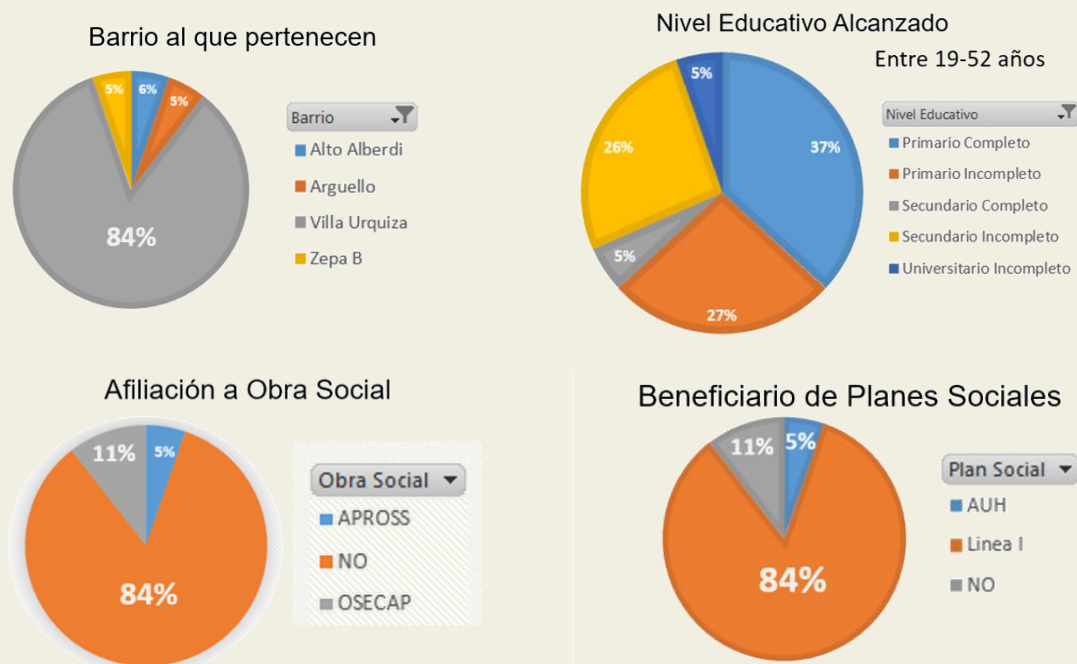
Cuestiones *logísticas*: El circuito de recolección que los carreros realizaban no resultaba conveniente. Se acercaban casa por casa a recoger los residuos, se perdían tiempo y recursos. No resultaba rentable.

En cuestiones de *documentación* La Cooperativa no se encontraba habilitada ni formalizada ante la Municipalidad de Córdoba.

En cuestiones *operativas*, no contaban con herramientas para la gestión del inventario, ni un control de los ingresos/egresos.

En cuestiones de *gestión y ventas*: El segregado no se realizaba de manera efectiva, perdiendo ingresos que se lograrían realizando la separación necesaria. Además, los precios a los cuales los materiales eran vendidos no resultaban convenientes.

También se realizó un *diagnóstico respecto de los integrantes de la Cooperativa*, en relación a rangos etarios, sexo, grupos familiares, escolarización, zonas de vivienda, cobertura de salud, y beneficios de planes sociales, obteniendo los siguientes resultados:



(Anexos 1 - 2 y 7)

4- Objetivos

Los objetivos planteados a partir del diagnóstico, entonces fueron:

- Conseguir la formalización de la Cooperativa ante las autoridades Municipales y el reconocimiento de su trabajo dentro de la comunidad
- Asociarnos con diferentes ONG's y Fundaciones para conseguir los objetivos a través de la sinergia.
- Capacitar a los Cooperativistas
- Brindarles herramientas para el trabajo seguro
- Organizar un circuito logístico óptimo por medio de alianzas
- Instalar Ecopuntos en superficies de gran concurrencia
- Lograr la rentabilidad del circuito y de la venta de materiales
- Llegar a la autosuficiencia de la Cooperativa
- Incentivar la creación del hábito sustentable en la comunidad adonde opera la cooperativa

5- Público y Canales de Comunicación

El público al que se apunta en este programa es a la comunidad en general. La idea es la de generar un hábito respecto de separar los residuos para su posterior reciclado. Esto genera empleo verde, lo cual hace del mismo un círculo perfecto.

Los canales de comunicación implementados fueron:

Gacetillas de prensa enviada a los medios de comunicación locales: Cadena 3, La Voz del Interior, Día a Día, La Nueva Mañana, Comercio y Justicia, Punto a Punto, Canal 8, Canal 10 y Canal 12 y otros medios importantes de la ciudad.

Invitación a medios de comunicación a nuestros eventos relacionados al Programa.

(Anexos: 6 – 13)

Piezas de comunicación en los Supermercados, Hipermercados y torres de edificios adonde se encuentran los ecopuntos del programa (Cenefas, Folletos, Banners, audios, dípticos, carpitas, señalética en estacionamientos, Ecobolsas, etc)

Activaciones con promotoras. Entrega de folletos, información y obsequios. (Anexos 10-11-12).

Comunicación en el reporte de sustentabilidad 2016 de la compañía (Anexo: 8; página 102)

Comunicación a los 3200 colaboradores de Coca-Cola Andina Argentina por medio de la revista Mundo Andina de Febrero 2017 (Anexo: 9)

b) EJECUCIÓN DEL PLAN



Acerca del Programa de Recuperación de Envases Plásticos (PET) para su reciclado en la ciudad de Córdoba:

Esta propuesta, autorizada e implementada coordinadamente con el Municipio, se enmarca en el Programa Municipal Recuperando Valor, orientado a la valorización de residuos de fracción seca en la Ciudad de Córdoba. (Anexo "Plan PAC")

La iniciativa consiste en la recuperación de envases de PET a través de la instalación de una red de puntos de colecta en diferentes superficies de emprendimientos privados de gran concurrencia, en la zona cercana al Barrio Villa Urquiza.

De cada uno de esos "Eco Puntos", en los que los vecinos de forma voluntaria colocan los envases, los integrantes de la Cooperativa Los Carreros se ocupan de la logística de recolección, acondicionamiento y enfardado para su venta, y posterior reciclado.



Por medio de su incorporación a este sistema, la Cooperativa y sus beneficiarios mejoran sus condiciones laborales, el desarrollo de sus capacidades técnicas y la búsqueda de la autogestión como parte del fortalecimiento institucional.

De esta manera, entre todos los actores, buscamos incentivar en los vecinos el hábito de separar los residuos para su valorización, logrando incrementar la tasa de recupero de envases plásticos, y así contribuir positivamente al desafío ambiental y social de la gestión de residuos de nuestra ciudad.

El programa fue lanzado en noviembre de 2016, y cuenta con red de Ecopuntos ubicados en Hiper Mayorista Makro, Dinosaurio Mall de Rodríguez del Busto, Quórum-Ciudad Empresaria, Villasol y Alto Villasol de Gama y los Hipermercados Carrefour, Walmart de Avenida Colón y Libertad de Rodríguez del Busto.

Resultan de vital importancia las relaciones con todos estos agentes de cambio que se sumaron a este proyecto tan importante.

1- Pasos y procesos

Acción	Fecha		Detalle
	Mes	AA	
Diagnóstico	Ago/Sep	15	Se realiza primer acercamiento a la Cooperativa. Se realiza diagnóstico.
Herramientas	Dic	15	Compra de trailer y enganche para optimizar la recolección de los materiales con la camioneta de la Cooperativa
Reuniones/Alianzas	De enero a Octubre	16	Unidadcom – Convenios con actores
			Avina
			Cooperativa
			Municipalidad
Actores de cambio/ Grandes superficies Makro / Wallmart / Hiper Libertad / Gama Villasol y Alto Villasol/ Ciudad Empresaria-Quórum/ Carrefour			
Logística	Enero	16	Se comienza a pensar en la logística. Se organiza recorrido.
Acondicionamiento	Oct	16	Pintura para acondicionamiento de la Cooperativa
Capacitación	Oct	16	Se realiza la capacitación a la Cooperativa para la correcta segregación de los materiales, la higiene y la seguridad
Ecopuntos	Ago/Sep	16	Producción e instalación de ecopuntos
Habilitación Municipal	Nov	16	por 3 meses para la recolección de PET
Seguridad	Nov	16	Matafuegos - Botiquín de primeros auxilios
Seguridad	Nov	16	EPP Lentes de seguridad / zapatos / guantes
Uniformes	Nov	16	Uniformes Camperas / remeras/ Pantalones / Gorras
Puesta en Marcha	Nov	16	Lanzamiento Cooperativa
	Dic	16	Lanzamiento Ecopuntos
Resolución de Venta y retiro directo de Ecopek	Mar	17	Se gestiona con Ecopek la venta directa del pet de la Cooperativa a una tarifa más elevada que la media de Córdoba. Sumado a esto, se gestionó el retiro del material directamente de la Cooperativa.
Renovación Habilitación Municipal	May	17	x 3 años para la recolección de PET, cartón y



			vidrio
Herramientas	May	17	Inauguración Cinta transportadora y Trituradora de vidrio
Acciones/activaciones	May	17	Día Internacional del Reciclaje: Para crear conciencia, se aprovecha esta fecha para incentivar a que los vecinos lleven las botellas a los ecopuntos a cambio de una bolsa ecológica. Se activan diferentes piezas de comunicación.
Herramientas	Jun	17	Computadoras/celular
Acciones/activaciones	Jun	17	Día Mundial del Medioambiente: Para crear conciencia, se aprovecha esta fecha para incentivar a que los vecinos lleven las botellas a los ecopuntos a cambio de una bolsa ecológica. Se activan diferentes piezas de comunicación.

2- Ajustes, dificultades y solución

Durante la implementación del plan fueron surgiendo algunos imprevistos y fuimos aprendiendo paso a paso acerca de estas dificultades y su resolución.

Nos encontramos con una Cooperativa con muchas ganas de trabajar, pero con una logística ineficiente, una gestión de venta básica. No se analizaba el tiempo de recolección, los traslados, los gastos, respecto de la ganancia. No se llevaba el registro de inventario ni las métricas de la recolección.

En cada visita o acercamiento descubríamos nuevas falencias, y realidades muy complejas.

A medida que surgían estos hallazgos, la comisión de RSE & SUS los trataba en sus reuniones semanales, tomando esto como puntapié de acción, resolución y se incluían estas cosas dentro de las cosas a tener en cuenta dentro del circuito.

Se llevaron a cabo diferentes acciones, tales como el arreglo de la camioneta (indispensable para el trabajo), la compra de herramientas necesarias, los uniformes distintivos para que los cooperativistas pudiesen ingresar a las grandes superficies en convenio sin inconvenientes, candados para los Ecopuntos, acuerdos, entre muchas otras cosas más.

Sumado a los imprevistos, nos dimos cuenta de la gran importancia del aspecto cultural y del folclore de la Cooperativa. Tiempos y manejos totalmente distintos a los que en general las grandes compañías están acostumbradas.



c- Evaluación/pruebas - Análisis, resultados, beneficios

La evaluación de este programa resulta totalmente favorable. El circuito implementado cierra y vuelve a comenzar, existiendo una sinergia organizada entre todos los actores involucrados. Las métricas de recolección han ido avanzando a lo largo de los meses obteniendo mayores beneficios para la cooperativa.

Etiquetas de fila	Suma de Kg			Suma de Kg
	PET	Suma de Kg Papel y Cartón	Suma de Kg Vidrio	
12-2016	529	466	1090	2122
1-2017	774	734	677	2185
2-2017	855	1124	1494	3508
3-2017	2025	1152	839	4026
4-2017	1083,5	1209	1053	3386,5
5-2017	1111	2123	1314	4593,5
Total general	6377,5	6808	6467	19821



Así es que desde el comienzo del plan, se recolectaron más de 6 toneladas de Pet.

Así mismo, la relación con el municipio, y los demás agentes de cambio siguen avanzando gracias a la evolución favorable del programa y al compromiso demostrado por La Cooperativa. La habilitación Municipal fue extendida por el municipio por tres años más y están trabajando en una nueva propuesta para ampliar los puntos de recolección de la Cooperativa. Se suma a este logro, la extensión del acuerdo incluyendo no sólo el PET, sino también vidrio y cartón, aumentando así la rentabilidad del negocio.

Los diferentes agentes siguen sumando valor con nuevas propuestas, y muchas empresas y organismos se contactan con nosotros interesados en sumarse al programa.

En este sentido somos cautelosos, ya que consideramos que para que todo funcione de la mejor manera debemos ir avanzando de forma gradual y no comprometer a la Cooperativa, ni desabordarla en esta etapa de aprendizaje y organización.

A esto se suman otras iniciativas relacionadas que van ampliando el panorama de la recolección diferenciada y el reciclado.

Logramos gestionar con Ecopack en Buenos Aires, la compra directa del material a la Cooperativa a un monto mucho más competitivo, sumado a esto, la misma empresa se encarga de retirar los fardos directamente de las instalaciones de Villa Urquiza.

Descubrimos emprendedores que reciclan el material PET y producen ladrillos de este material.

Hoy nos encontramos apadrinando tres de estas iniciativas de reciclaje a través del programa Emprende Industria del Gobierno de Córdoba, pensando en que al circuito se le puede sumar este otro eslabón y que el mismo cierre en el producto final del reciclado.

Pensamos a futuro, nos comprometemos, y trabajamos apuntando a que la Cooperativa, en el mediano plazo, se auto-gestione y pueda funcionar con un rédito positivo por sus propios medios.

Así mismo, trabajamos en crear conciencia y hábitos sustentables. Llevamos el caso de Los Carreros de Villa Urquiza a diferentes disertaciones como el FIE 2017, el día de la mujer en nuestra planta de Montecristo y la inauguración del programa en el Quórum Hotel en la ciudad de Córdoba, además de incentivar a que los mismos protagonistas de la Cooperativa cuenten acerca de esta experiencia agregándole valor día a día a esta labor sustentable. (Anexos 3 – 4 y 14)

